

SPEJDERCENTER EKKODALEN

DISPOSITIONSFORSLAG FOR EKKODALEN 1 & 2, BREDBALLE, 7120 VEJLE Ø



INDHOLD

Et dispositionsforslag

Beskrivelse af området

Stedet i dag

Faciliteterne i dag

Fornyelsesbehov - fremtidens spejder

Spejdercenter Bredballe - en helhed

Den nye spejderhytte - arkitektonisk idé

Plan, snit og facader

Konstruktion og installation

Materialevalg

Udarbejdet af

Arkitekt MAA Mads Mølgaard

i samarbejde med repræsentanter fra KFUM- og DDS-spejderne Bredballe.

© Arkitekt MAA Mads Mølgaard, 2012

ET DISPOSITIONSFORSLAG

KFUM- og DDS-spejderne Bredballe

Ekkodalen 1 & 2, 7120 Vejle Ø

Baggrunden for dispositionsforslaget

Det nedsatte Husudvalg for spejderhytten i Ekkodalen har i løbet af 2011 og 2012 efter drøftelser og afholdte møder besluttet at udarbejde et forslag til en ny spejderhytte som erstatning for den eksisterende samt en overordnet helhedsplan for området.

Dette sker ud fra et ønske om et generelt løft og fremtidssikring af faciliteterne for fremtidens spejderliv med hensyn til faciliteter, kvalitet og vedligehold, energi, tilgængelighed og udearealer. Særligt påtrængende er behovet for mindre vedligeholdelseskrævende bygningsdele samt mere fleksible og rummelige faciliteter til det daglige spejderliv.

Nærværende dispositionsforslag er første fase i udarbejdelsen af det endelige projektforslag og omhandler det overordnede forslag til løsning op-

gaven.

Det nye Spejdercenter Ekkodalen er udarbejdet i foråret 2012 af en arbejdsgruppe bestående af repræsentanter fra KFUM- og DDS-spejderne i Bredballe samt arkitekt MAA Mads Mølgaard.

Forslagets udarbejdelse

Indholdet af dette dispositionsforslag er et resultat af dette samarbejde. Forud er afholdt møde i arbejdsgruppen herunder besigtigelse af det eksisterende spejderhus og omgivelser, hvor alternative muligheder og idéer er blevet drøftet.

Dispositionsforslaget indeholder en beskrivelse af forslagets forudsætninger, den arkitektoniske idé, faciliteter og funktioner og herunder også forslag til overordnet materialevalg, konstruktions- og installationsprincipper.



BESKRIVELSE AF OMRÅDET

Ekkodalen ligger i de naturskønne omgivelser på nordsiden af Vejle Fjord i grænselandet mellem land og by - Nørremarksskoven og Bredballe.

Bredballe er ligger som forstad til Vejle ca. 5 km. nordøst herfor i det kuperede terræn skabt under sidste istid. Bredballe er vokset op omkring et tidligere fiskeleje og Tirsbæk gods.

Forstaden er med sine ca. 10.000 indbyggere, indkøbscenter, to folkeskoler og et varieret idræts- og foreningsliv udover sine naturskønne omgivelser et attraktivt sted at bo, hvilket afspejles i huspriserne. Bredballe har derfor en forholdsvis social velafbalanceret og ressourcestærk indbyggerkare.

Det nuværende spejderarbejde i Bredballe tager udgangspunkt i den eksisterende spejderhytte i Ekkodalen 2 og den senere tilkøbte naboejendom Ekkodalen 1.

Ekkodalen ligger i overgangen til Nørremarksskoven mod vest afgrænset af et å-løb og fredet skov - den såkaldte skovbyggelinje. Mod øst og syd af-

grænses stedet af naboer og mod nord af fredet, blødt mose-areal.

Ekkodalen nåes via villakvarteret vest for Hældagervej og 1. Tunnel - første udkørsel/indkørsel til Bredballe fra Strandvejen, som forbinder by og forstad langs Vejle Fjord.

Få hundrede meter fra Ekkodalen findes "Udsigten", som giver et hævet kig ud over fjord, Vejles populære badestrand, Albuen, og jernbaneforbindelsen mellem Nord- og Sydjylland.

Ekkodalen 2 er et gammelt træhus, hvis ældste del blev bygget i 1932, mens huset, som det ser ud i dag, stammer fra en til- og ombygning i 1978. Herefter er der sket få og mindre ombygning og renoveringer.

Ekkodalen 1 er tilkøbt af spejderne i 90'erne og består af en muret 2-plans villa.

Over årene er friarealerne omkring spejderhytten løbende blevet tilpasset spejderaktiviteterne på stedet, og der er således bygget klatretårn, bålhytte og shelter samt frie bålsteder.



Bredballe og Nørremarksskoven ved Vejle Fjord



Ekkodalen i grænsen mellem skov og by



Ekkodalen 1 og 2

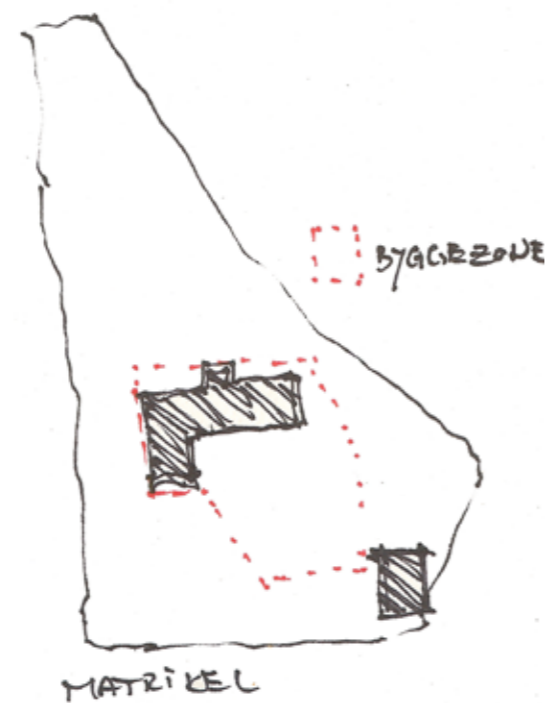


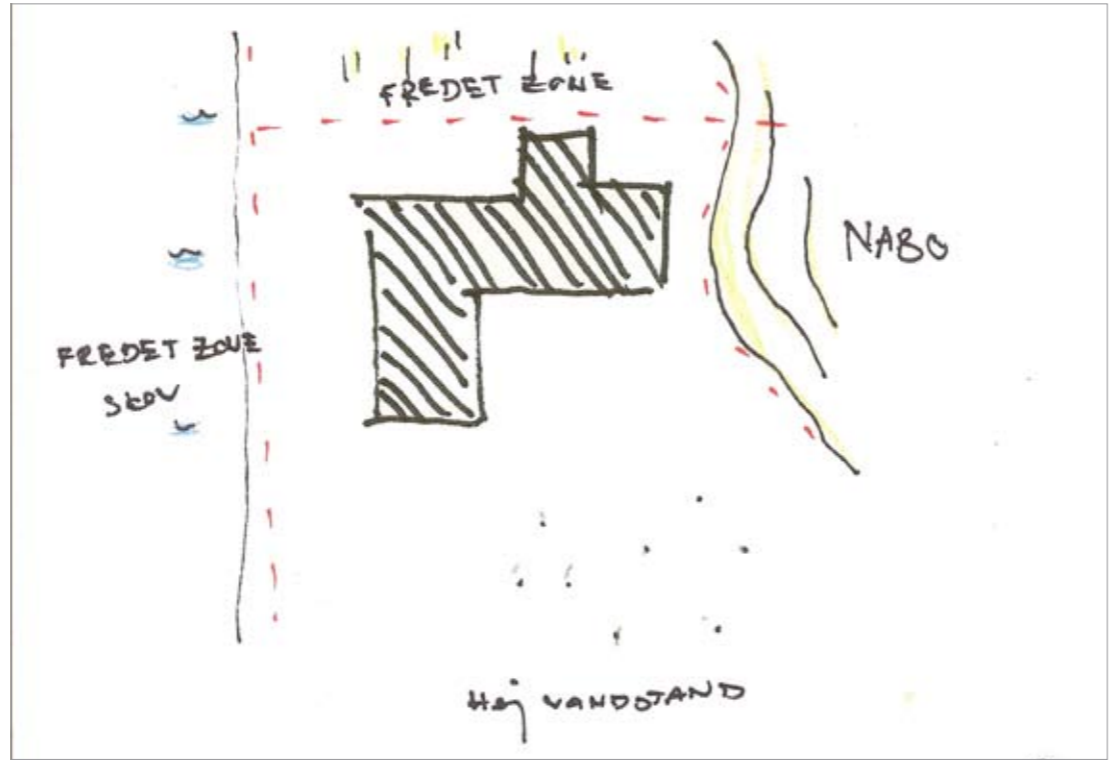
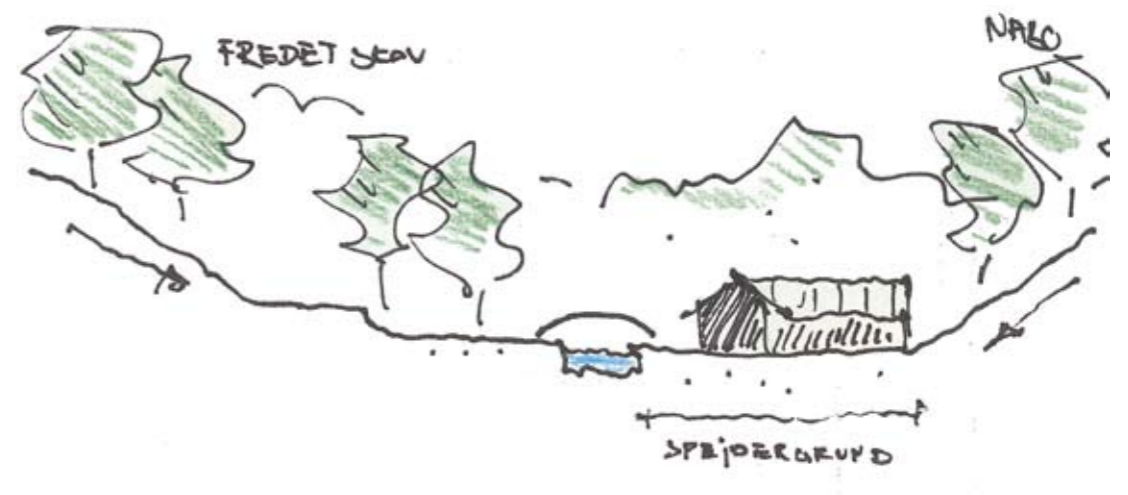
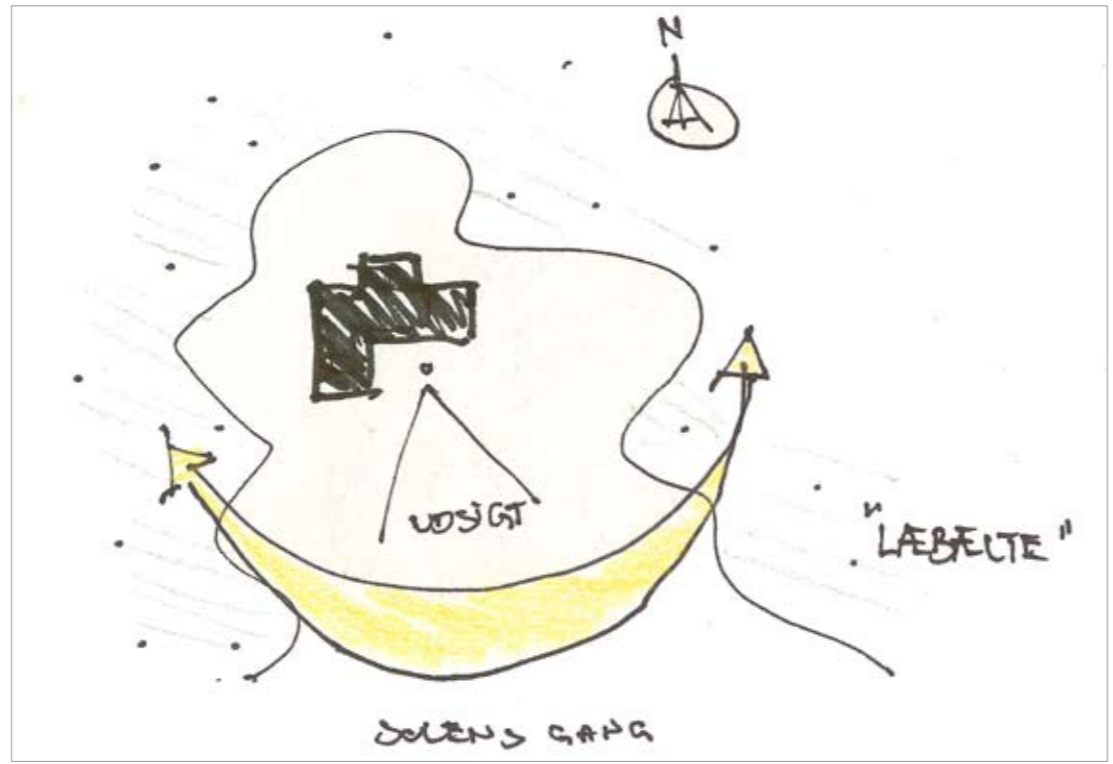
STEDET I DAG



KFUM- og DDS-spejderne i Ekkodalen råder over matriklerne 29az og 29ay beliggende i byzone - et areal på samlet 7.760 m².

Den eksisterende spejderhytte Ekkodalen 2 har et bruttoareal på ca. 300 m². Ekkodalen 1 har et bruttoareal i stueplan på ca. 90 m².







Den eksisterende spejderhytte, Ekkodalen 2



Sti langs å til shelter

Området omkring spejderhytterne er frodigt pga. å-løbet, der dog samtidigt gør arealerne syd og nord for den eksisterende spejderhytte meget sumpede.

De senere år har der yderligere været tendens til meget høj vandstand i å-løbet med hyppige oversvømmelser til følge grundet store mængder nedbør fra de store parkeringspladser i de nordlige industrikvarterer, der afvander til å-løbet.



Spejderhytte, klatretårn og bålhytte

FACILITETERNE I DAG

Den eksisterende spejderhytte Ekkodalen 2 er bygget i træ med tagpaptag. Bygningen har over årene fået en række til- og ombygninger udvendigt såvel som indvendigt.

Spejderhytten er opvarmet ved naturgas.

Huset består af to store samlingsrum - ét til hvert korps og tre mindre patruljelokaler samt et værksted/depot. Huset har et mindre køkken og et enkelt toilet.

Der er fra kommunens side givet tilladelse til o-vernatsning af maks. 20 børn + ledere.

Spejderhytten lider under manglende isolering i klimaskærm og fundament. Derudover er der hygiejnemæssigt store udfordringer i forhold til rotter omkring køkkenet og afløb.

De to korps har i dag hver især en medlemsskare i gruppen på henholdsvis 100 børn og unge for KFUM-spejderne og 60 børn og unge for DDS-spejderne. Herudover kommer ledere.

Fremadrettet forventer de to korps en stigning i medlemsskaren til henholdsvis 110 børn og unge for KFUM-spejderne og 90 børn og unge for DDS-spejderne.

Spejderne er fordelt på ca. 5 årgange for hvert korps, der mødes henover ugen, hvoraf flere møder ligger samtidigt samme aften, hvorfor huset i spidsbelastninger er anvendt til et maksimum.



Spejderhytte, klatretårn og bålhytte



Spejderhytte, klatretårn og bålhytte



Spejderhytte, klatretårn og bålhytte



Spejderhytte, klatretårn og bålhytte



Spejderhytte, klatretårn og bålhytte

FORNYESESBEHOV - FREMTIDENS SPEJDER

Lokale- & Anlægsfonden har over en periode stillet skarpt på rammerne for fremtidens spejder- og friluftsliv og har i forbindelse hermed blandt andet afholdt seminarer og støttet en række forskellige spejdergrupper fordelt over hele landet med opførelse af nye og innovative fortolkninger af bygninger til spejderen i morgen.

For arbejdsgruppen bag det nye Spejdercenter Bredballe har det været vigtigt at fremtidssikre ikke kun bygningerne men også selve grundlaget for spejderarbejdet - rammerne og faciliteterne disse kan udvikles igennem.

Med dispositionsforslaget er der tænkt i helheder og nye sammenhænge i forhold til centerets fremtidige brug. Spejdercenter Bredballe skal være kreativt og give plads til leg og læring ved frivilligt arbejde - en multifleksibel ramme omkring en række forskelligt artede aktiviteter.

Konkret har spejderne i Bredballe en lang ønskeliste af faciliteter og funktioner, som de ønsker indarbejdet i det fremtidige spejdercenter. Som et udpluk herfra kan nævnes:

- fleksible rum
- faciliteter der muliggør udlejning
- overdækkede udearealer
- værksted
- udekøkken
- materialevalg der afspejler "spejderånd"
- forbedrede depotmuligheder
- hævede fundamenter pga. oversvømmelser
- materialer med lang levetid
- bæredygtige tiltag
- optimerede lysindald i bygningen
- tilgængelighed

LEG OG LÆRING - SAMMENHOLD

FREMTIDEN ER IKKE SPEJDERHUSE MEN FÆLLESBRUGERHUSE

MANGE OG NYE MÅLGRUPPER SOM F.EKS. BØRNEFAMILIER, ÆLDRE, INDVANDRERE, FUNKTIONSHÆMMEDE, NATURBØRNEHAVER M.FL.

DE TRADITIONELLE AKTIVITETER - OG DE NYE

HVORFOR BYGGER MAN SPEJDERHUSE TIL 5 MIO. KR., NÅR SPEJDERE HELST OPHOLDER SIG UDE?

OPLÆRING OG UDDANNELSE

HVORFOR ER SPORT I NATUREN COOL, NÅR SPEJDERLIV ER UNCOOL?

OPLEVELSER OG UDFORDRINGER

BYNÆRT - M. VILD NATUR, RUTER OG STISYSTEMER

HVAD ER SEJT SOM TEENAGER?

SPEJDERCENTER BREDBALLE - EN HELHED

Det nye spejdercenter Bredballe vil fortsat bestå af bygningerne Ekkodalen 1 samt 2.

Ekkodalen 1 tænkes fremadrettet omdannet til stort depotrum for grej og materialer. Huset renoveres med nye stålspær og tag. Eksisterende facader beklædes med træbeklædning som det nye spejdercenter, og der isættes to nye porte i østfacaden, for at lette adgang for større enheder som for eksempel telte m.m. Endeligt udføres der grundmurssikring af hele huset.

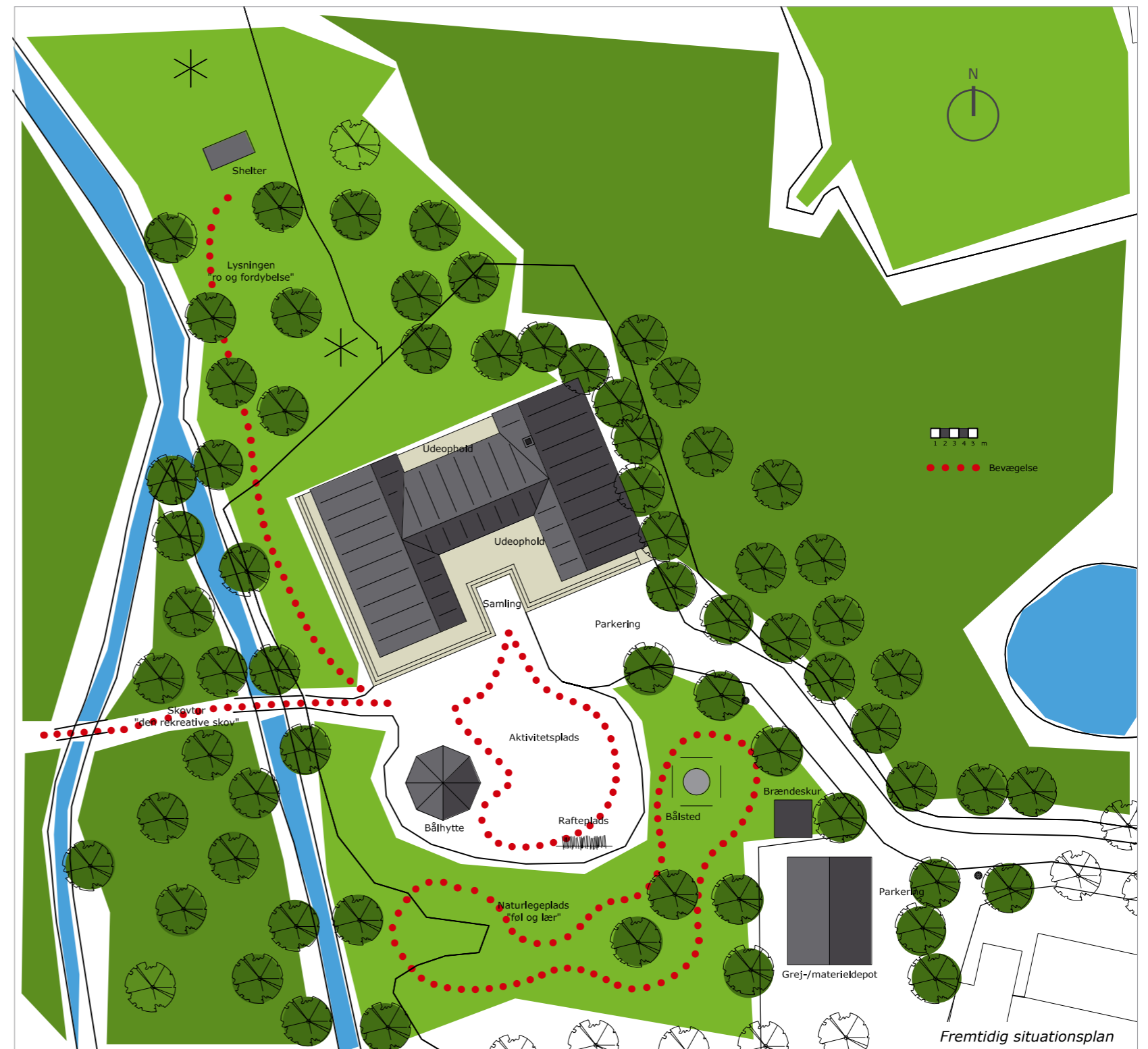
Ekkodalen 2 opføres som et nyt bygningskompleks fortsat i træ og med tage beklædt med tagpap. Herved fastholdes referencen til det oprindelige hus og opfattelsen af "friluftshus" understreges.

Det nye spejdercenter rejses inden for fundamentsafgrænsningerne af det tidligere spejderhus og får et bruttoareal på ca. 320 m².

Omkring det nye spejdercenter etableres en ny terrasse, der fremhæver den nye bygning ved ankomst og giver den et let udtryk svagt hævet over jorden. Samtidig sikrer det bygningen mod de til tider meget fugtige forhold ved terræn samt forbedrer mulighederne for at sikre sig mod skadedyr.

På udearealerne omlægges den nuværende grusplads, så parkering for biler begrænses til et mindre areal med parkering til ca. 6 biler, mens øvrigt areal syd for den nye opførte bygning optimeres for udendørs ophold med bedre dræning, faskine m.m.

Det eksisterende klatretårn nedrives og bålstedet udbygges. Raftenplads flyttes til overgang mellem grus- og græsareal. Der opføres nyt brændeskur.



Fremtidig situationsplan

DEN NYE SPEJDERHYTTE - ARKITEKTONISK IDÉ

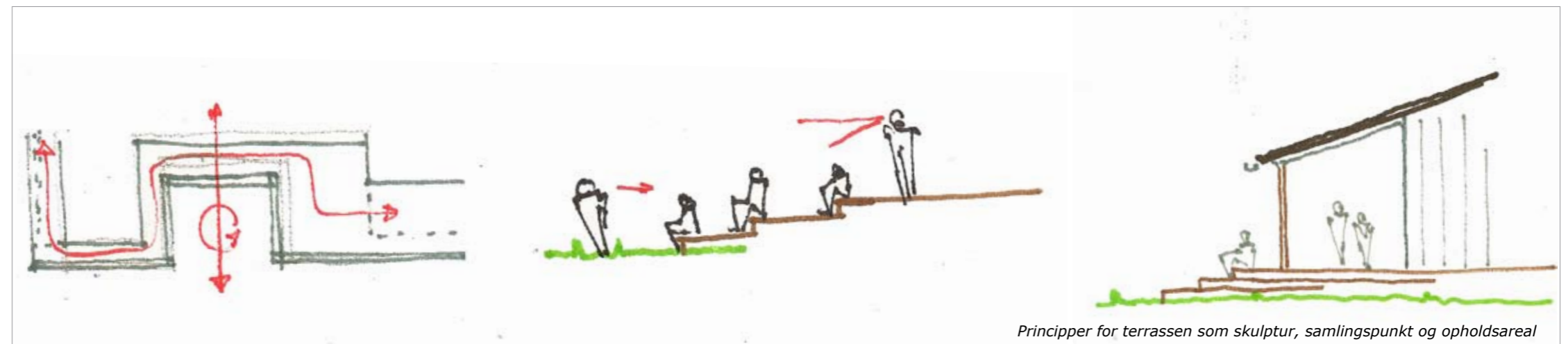
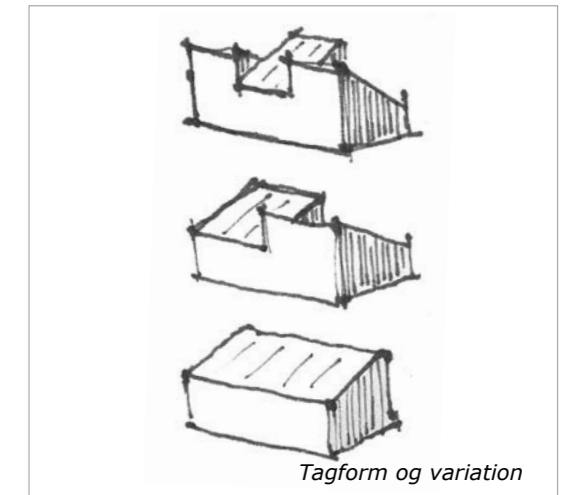
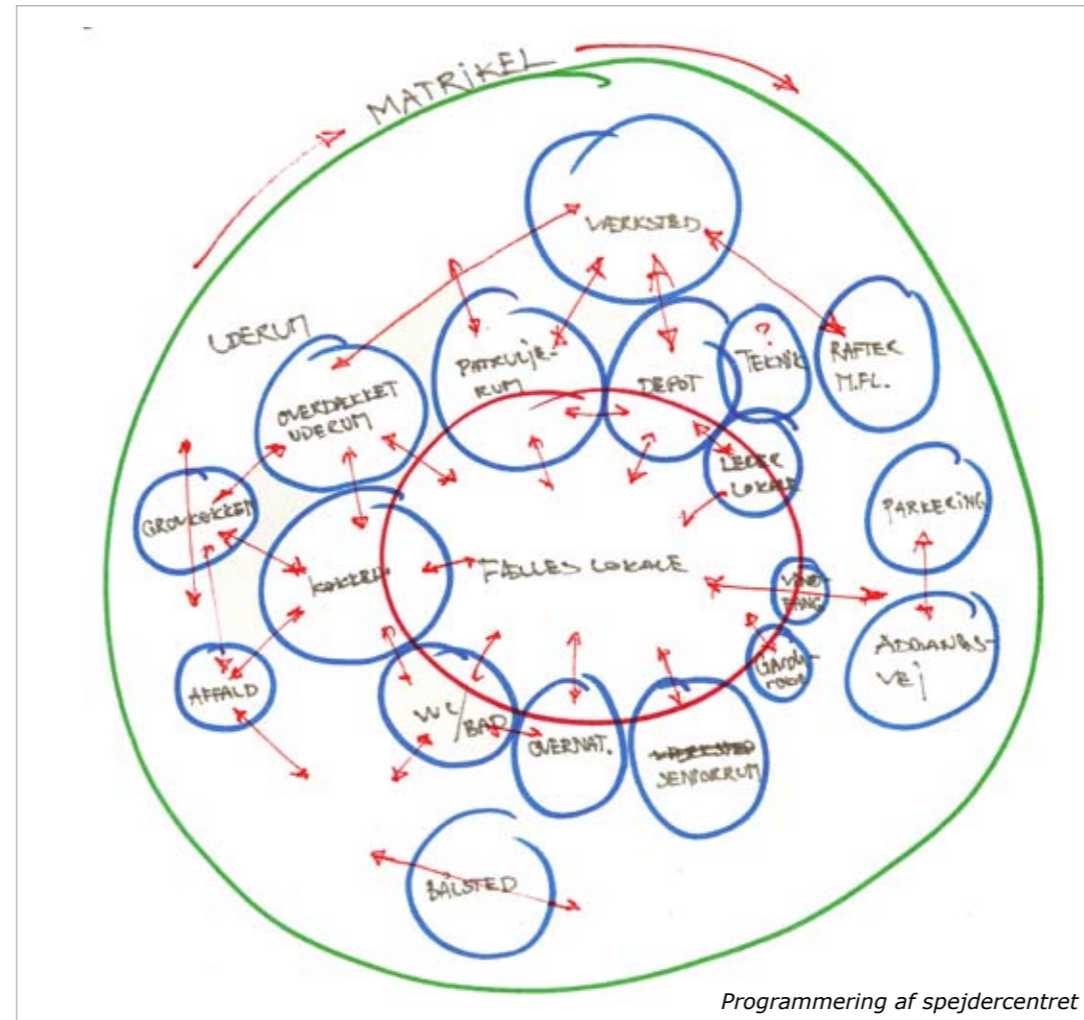
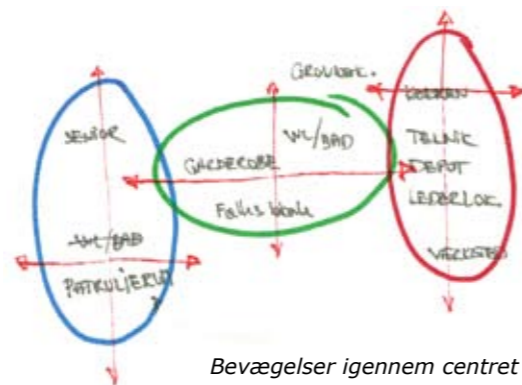
Spejdercenter Bredballe er tænkt som blokke, der centrerer sig om hjertet i bygningen - fællesrummet.

Blokkene forskyder sig og tilpasser sig bevægelserne igennem bygningen og det omkringliggende landskab, så sammenhænge inde og ude optimeres.

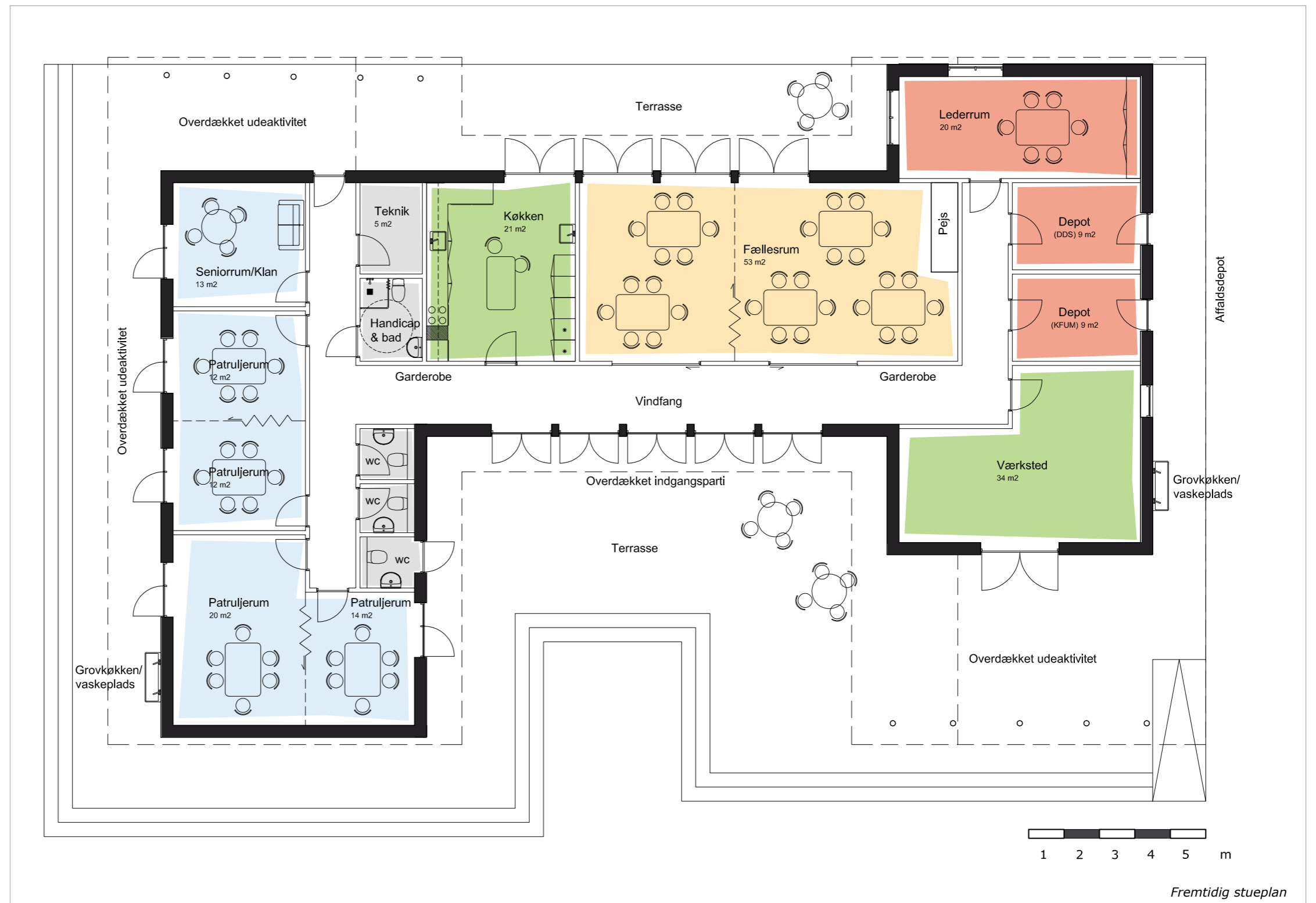
Tag og facader orienteres, så det maksimale dagslys ledes ind i bygningens indre og udsynet til de omkringliggende arealer skærpes.

Bygningskroppen står på et hævet plateau, der dels sikrer mod naturens luner, men samtidig indpasser sig i landskabet og danner rammen omkring mødet og opholdet.

Form følger funktion!



PLAN, SNIT OG FACADER



Fremtidig stueplan



Fremtidig tagplan



Fremtidig facade mod syd



Fremtidig facade mod nord



Fremtidig facade mod vest



Fremtidig facade mod øst



Fugleperspektiv af fremtidig spejderhytte set fra sydøst



Fugleperspektiv af fremtidig spejderhytte set fra nordvest

KONSTRUKTION OG INSTALLATION

Klimaskærm og installationer i det nye spejdercenter udføres, så de som minimum kan opfylde de skærpede energikrav i bygningsreglementet 2015.

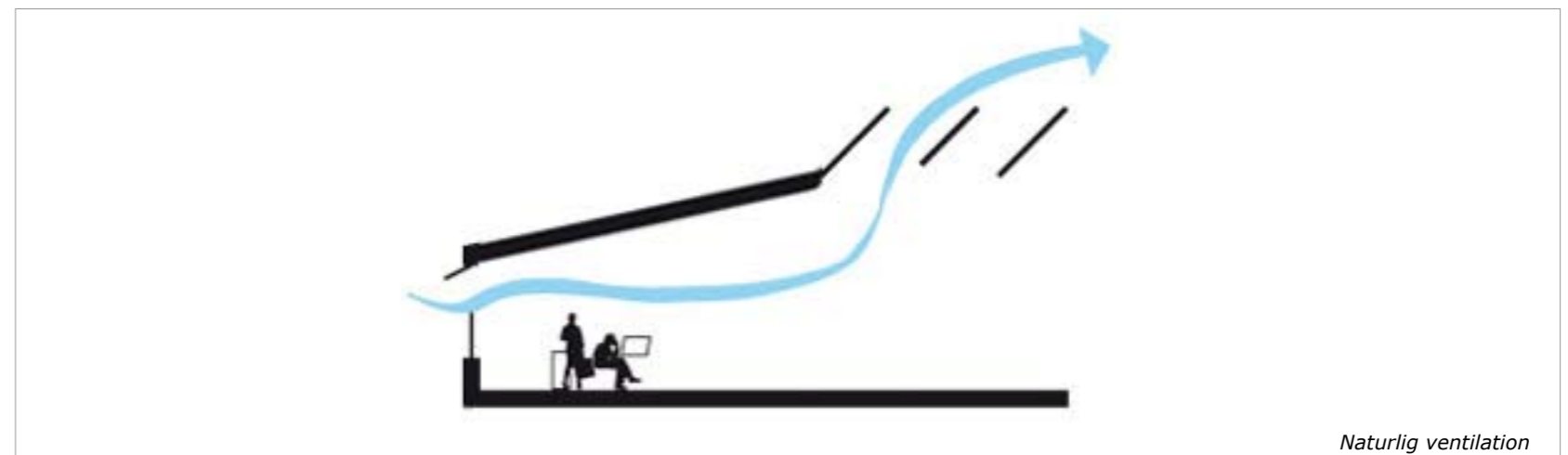
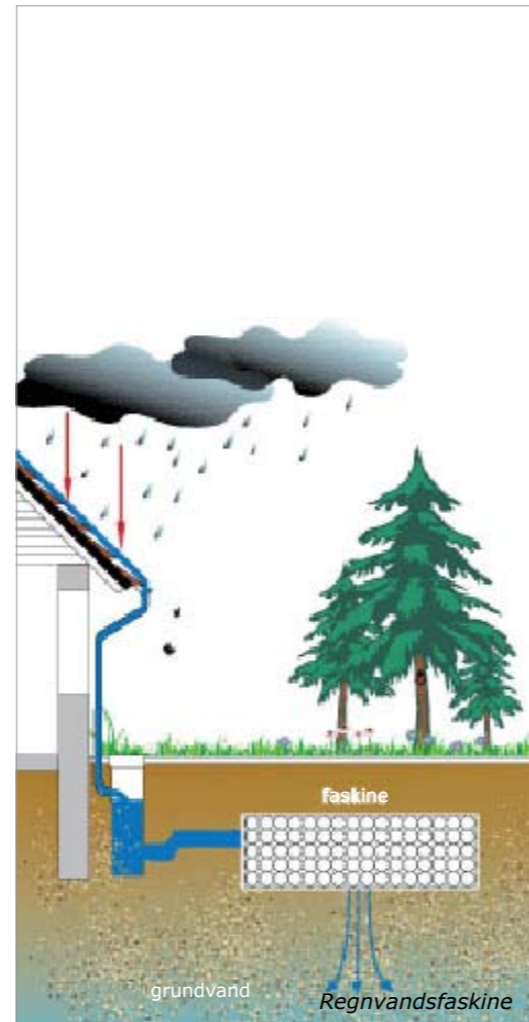
Facadeelementer og døre/vinduer udføres som højtisolerende. Tagflader beklædes med sort tagpap og på brugbare flader integreres solceller og solfangere.

Solceller vil give et el-tilskud til det nye spejdercenters daglige drift, mens solfangere vil kunne bidrage til opvarmning af det varme brugsvand, der ellers udelukkende vil skulle dækkes af den eksisterende naturgasforsyning.

Der indbygges kun decentrale, behovstyrede mekaniske anlæg med udsugning fra henholdsvis køkken og bad/wc. Den øvrige bygning ventileres ved naturlig ventilation via friskluftsventiler i alle vinduer, hvorved der skabes en naturlig "skorstens-effekt" i bygningen, hvor den kolde og lavtliggende, friske luft vil strømme ind i den nedre del af bygningen, opvarmes og stige til verjs, hvor den vil trække ud ved ovenlysvinduerne.

Dagslyset er optimeret ved alle opholdsrum, hvorved elforbruget til kunstig belysning begrænses mest muligt.

Regnvand fra tagfladerne opsamles og ledes til faskiner nedgravet i terræn. Faskiner af plastkassetter skaber større volumen til vandet og kan herved modtage mere vand inden nedsivning. Størrelsen af faskinen skal vurderes ud fra forholdet mellem den tilledte mængde regnvand og undergrundens sugeevne.



MATERIALEVALG

- Udvendige facader beklædes med sortmalede plader i træ opdelt i mønstre med henholdsvis sortmalede lister og tætsiddende oliebehandlende lister.
- Tage beklædes med tagpap med listedækning for at bryde de store flader. Tagrender og nedløb udføres i zink.
- Udvendige søjler og synlig tagkonstruktion står "rå" og oliebehandles.
- Terrassebrædder foreslås som f.eks. Easy-Plank, der er et kompositprodukt af genbrugsmaterialer med udseende som træ men formstærk og vedligeholdelsesfrit.
- Vinduer og døre som lavenergi, træ-/alu-partier.
- Indvendigt lydabsorberende lofter med listebeklædning.
- Gulve beklædes med vinyl i køkken, teknik og bad/WC. I værksted som beton og i øvrige lægges slidstærke lamelgulve.
- Indvendige vægge og døre holdes i "rå" træ.
- Pejs bygges som muret pejs.

